

UV-MASTER

LIH4041963

Nennleistung	2000W
Schutzgrad	IP65 (Staubdicht, Schutz gegen Strahlwasser)
Schutzart	I
Schlagfestigkeit	IK 08
UV-Lampe	Code14041962
UV transparentes Glas	Code 14041964
Netzspannung	380V / 400V /420V je nach Vorschaltgerät
Maximaler Einschaltstrom sekundär	18A
Maximaler Primärstrom beim Einschalten	12A

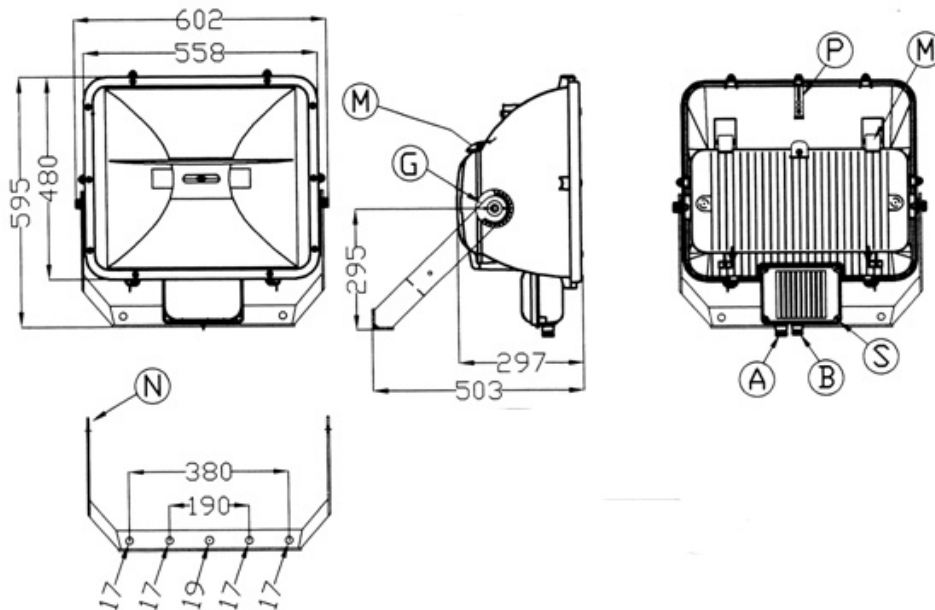


Abb.1: Abmessungen

• Vorsicht bei Bestrahlung von Mensch oder Tier

- Der Einsatz dieses Gerätes setzt eine gut funktionierende Beleuchtungsanlage voraus. Dieser **UV Master 2000W skylight** mit der Lampe UV 2000W skylight K12s ist für eine intensive Strahlung im UVB und UVA entwickelt worden, die zusätzlich zu der vorhandenen Beleuchtungsanlage beliebige Zeit zum Beispiel mit einem Timer regelmäßig zu schaltbar ist. Damit können die Exposition mit UV-B genau eingestellt werden.
- Personen können gefährliche Verbrennungen (Sonnenbrand) in Abhängigkeit vom Hauttyp durch die UV-Strahlen erhalten. Die Haut ist durch entsprechende Kleidung und Sonnencreme zu schützen. Eine Brille mit speziellen Gläsern ist zu tragen. Für die medizinische Bestrahlung von Menschen hat der UV Master Junior keine Zulassung.
- Bei der UV-B Bestrahlung von Tieren bestimmt der Tierarzt oder Biologe Zeit t und die UV-B Bestrahlungsstärke E_{UV-B} .
- Als Schutzmaßnahmen vor Verbrennungen z.B. bei Tierpflegern wird ein Abschaltmechanismus an der Tür vom Gehege empfohlen.

- Bereiche, auf denen Besucher verkehren, dürfen prinzipiell nicht bestrahlt werden.
- Die Exposition ($H_{UV-B} = E_{UV-B} \times t$) bestimmt die Wirkung der Strahlung.
- Die Installation eines zusätzlichen Infrarotstrahlungsgerätes kann bei bestimmten Tieren von Vorteil sein. Es ist aber immer zu prüfen, ob zu hohe Temperaturen entstehen können.
- Es wird empfohlen, bei Bestrahlung von Tieren mit einer sehr kleinen Dosis zu beginnen. Optimal ist die Bestrahlung von oben auf das Tier wie auch die Sonne es bestrahlen würde. Dadurch wird der natürliche Schutz der Augen wie in der Natur genutzt.
- Abstand zwischen UV Master und beleuchteter Oberfläche darf nicht weniger als 2 Meter sein. Die Bestrahlungsstärke ist sehr stark abhängig vom Abstand des UV Masters zum Tier. Da Tiere sich bewegen, ändert sich auch die Bestrahlungsstärke entsprechend der Bewegung des zu bestrahlenden Tieres. Es wird empfohlen, bei Bestrahlung von Tieren mit einer sehr kleinen Dosis zu beginnen.

• **Möglichkeiten zur Beeinflussung der UV-B Bestrahlungsstärke:**

- Abstandsänderung: Die UV-B Bestrahlungsstärke ist sehr abhängig vom Abstand zum Tier.
- Lampentausch: Durch Austausch der vorhandenen Lampe UV 2000W skylight K12s (LIH14041962) gegen die UV 2000W daylight LL K12s (LIH14031962) oder die UV 2000W neutral white LL K12s (LIH14021962) kann die Bestrahlungsstärke im UV-Bereich wesentlich verringert werden. Dadurch erhöht sich die Qualität des sichtbaren Lichtes und die Lebensdauer der Lampe.
- Reflektortausch : Durch Austausch von verschiedenen Reflektoren aus unserem Sortiment kann der Lichtkegel in der Bestrahlungsstärke und dem Bestrahlungsradius verändert werden.

• **Installationsanleitung:**

- In Abhängigkeit von der Verwendung des UV-MASTERS ist ein angemessener Abstand zur Umgebung auszuwählen, der die UV-Empfindlichkeit und die Temperaturempfindlichkeit von Tieren berücksichtigt.
- Bei Montage auf entflammaren Materialien (DIN 4102) sind Mindestabstände wie in Bild 2 einzuhalten.
- Der UV-MASTER ist so zu befestigen, dass er von Tieren, die damit bestrahlt werden sollen, nicht beschädigt werden kann.
- Die Installation des Scheinwerfers muss den technischen Anforderungen der UV-Lampe entsprechen.
- Der UV Master darf nicht direkt an das Netz angeschlossen werden. Es ist eine entsprechende dem Netz angepasste Vorschalteneinheit zu verwenden. Die Abstimmung auf Netzfrequenz und Netzspannung erfolgt länderspezifisch. Die entsprechenden Vorschalteneinheiten 2000W können gruppenweise in einer Entfernung von bis zu 50m von den Strahlern UV-MASTER montiert werden, da sich das Zündgerät im Anschlusskasten befindet. Wichtige Voraussetzung ist dabei die Einhaltung der Leitungsquerschnitte. Dies erleichtert die Wartung.
- Jede Vorschalteneinheit sollte mit 2x16A abgesichert werden.
- Die Befestigung des Strahlers UV-MASTER empfiehlt sich mit Bolzen M16 Federring und Mutter. Die Befestigungsschrauben müssen mit einem Drehmoment von 100N/m fest angezogen werden.
- Vor dem Öffnen des Scheinwerfers ist die Spannung abzuschalten.
- Das Spezialglas sollte nur dann geöffnet werden, wenn im Reflektorbereich

irgendwelche Arbeiten erforderlich sind oder das Frontglas oder der Reflektor getauscht werden muss. Danach ist darauf zu achten, dass die Rahmendichtung ordnungsgemäß eingebaut ist. Vorsichtig die 6 Schrauben anziehen.

- Eine gebrochene Frontscheibe ist sofort auszutauschen gegen ein Originalglas von LIH (Code 14041964).
- Die Sicherheit des UV-MASTERs ist nur dann gewährleistet, wenn alle Punkte der Bedienungsanleitung beachtet werden.
- Nach Beendigung der Installation sollte diese Bedienungsanleitung aufbewahrt werden.

• Sicherheitshinweise zur Positionierung:

- Der Scheinwerfer kann auf entzündbaren Oberflächen montiert werden, wenn die Montageabstände gemäß Abb. 2 eingehalten werden
- Den UV-Master im Betrieb maximal nur 80° neigen wie Abb.3 ! Erstens ist es für die Tiere besser, wenn von oben nach unten gestrahlt wird. Zweitens kann es zum Zerspringen des Glases wegen Überhitzung kommen, wenn die 80° überschritten werden.

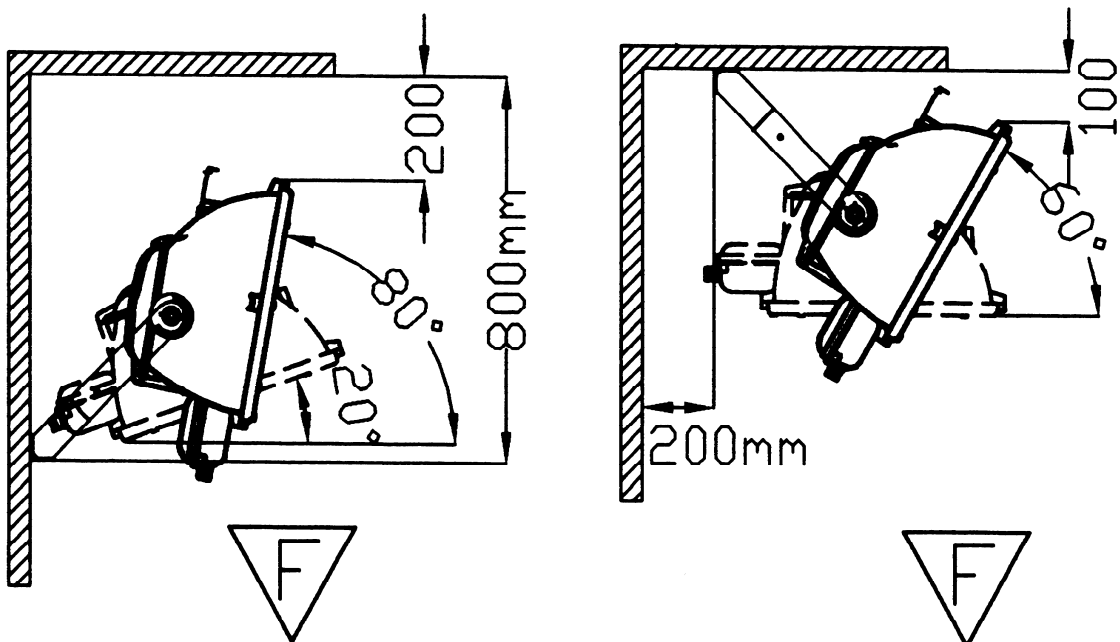


Abb. 2: Mindestabstände auf entflammaren Materialien.

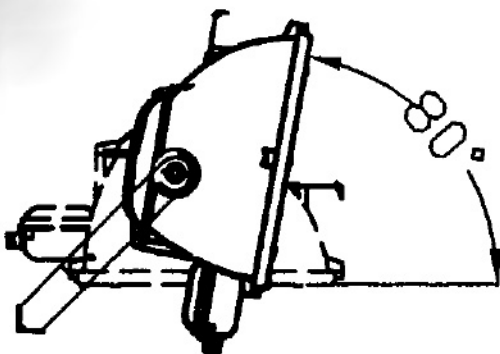
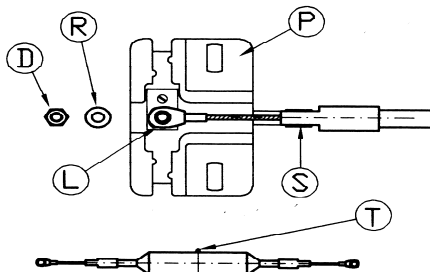


Abb. 3: Maximaler Neigungswinkel

• Einbau und Austausch der UV-Lampe

- Der Einbau und der Austausch der UV-Lampe erfolgt durch die hintere Luke des Strahlers UV-MASTER indem die beiden Edelstahlklammern „M“ von Hand geöffnet werden.
- Der Einbau erfolgt entsprechend der Abbildung 4 .

Abb.4



- **Achtung:** Die Ausbuchtung „T“ (Pumpstängel) darf bei der Montage nicht nach unten in Richtung Frontscheibe zeigen.
- Die UV-Lampe wird in den Stahlfedern „S“ der Lampenfassung „P“ fixiert.
- Danach wird die Litze der Lampe mit dem elektrischen Kontakt des Lampensockels verbunden.
- Nach Einsetzen der Unterlegscheibe „R“ kann dann die Mutter „D“ vorsichtig mit einem Drehmoment von 2,5N/m angezogen werden.
- Es muss darauf geachtet werden, dass die UV-Lampe perfekt im Reflektor zentriert ist.
- Nach erfolgter Montage der UV-Lampe muss die hintere Luke des Strahlers UV-MASTER mit leichter Kraft angedrückt werden. Dabei ist darauf zu achten, dass die Gehäusedichtung richtig sitzt. Anschließend kann der Deckel mit dem Einschnappen der beiden Federn verschlossen werden.

• Elektrischer Anschluss

- Das elektrische Anschlussschema zeigen die Bilder 5 und 6.

Abb.5

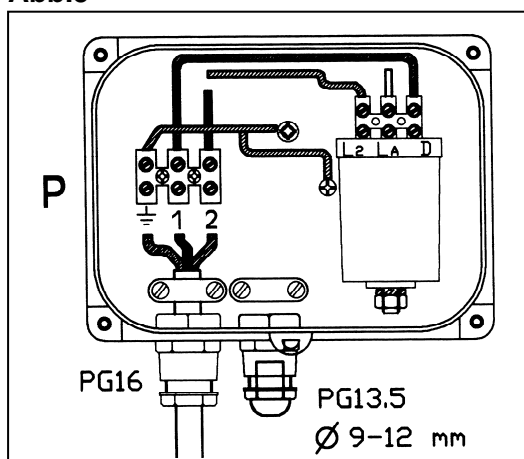
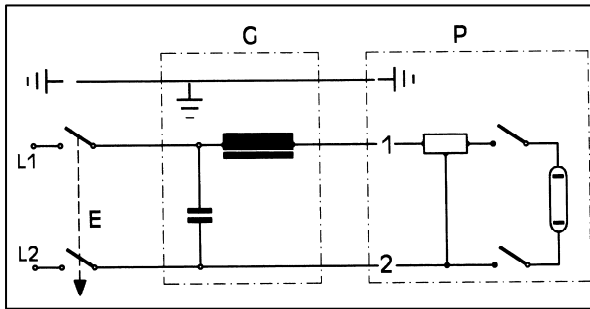
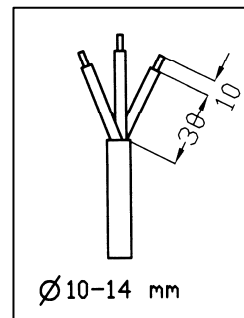
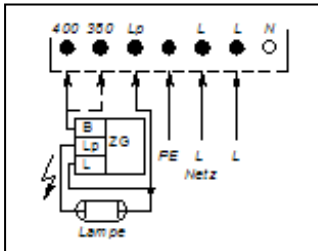


Abb.6



E – zweipoliger Schalter
G – kompensierte Vorschalteinheit
P – UV-MASTER

Abb.7



- Das dreipolige Anschlusskabel der Vorschalteinheit (Durchmesser 10-14mm) muss durch die Kabeldurchführung „A“ und in die Kabelklemme eingeführt werden. Die Abisolierung der Kabelenden erfolgt gemäß Bild 7
- An Stelle des mitgelieferten Vorschaltgerätes können auch andere handelsübliche Vorschalteinheiten 2000W/8,8A verwendet werden. Die Geometrie bzw. Anschlussmöglichkeiten sind den entsprechenden Datenblättern zu entnehmen.
- Die einzelnen Kabel müssen am Anschlussblock angeschlossen und fixiert werden.
- Nach der Befestigung der Kabel, darf kein blankes Kupfer der Leitung aus dem Anschlussblock schauen.
- Die Überwurfmutter der Kabelanschlussöffnung wird mit einem Gabelschlüssel der Größe 27 angezogen.
- Damit ein separater Erdanschluss möglich ist, ist eine zusätzliche Kabeldurchführung im Anschlusskasten vorgesehen.
- Die Schrauben des Anschlusskastens müssen fest verschlossen werden. Dabei ist auf festen Sitz der Deckeldichtung zu achten.

ACHTUNG!

Um eine Beschädigung der Schutzscheibe zu vermeiden, nicht mit kaltem Wasser auf die heiße Schutzscheibe spritzen!

Die Reinigung des UV-Master nur im abgeschalteten und abgekühlten Zustand durchführen!

Sonst kann es zu schweren Verbrennungen und platzen der Schutzscheibe kommen!



LIH

**LIH Light Impex Henze GmbH
Bgm.-Schwaiger-Straße 43
D-85567 Grafing bei München
Deutschland**

Tel.:+49/(0)8092 709957

Fax:+49/(0)8092 709958

info@lih.de

www.lih.de